

AZ IPARI PARKOK HELYZETE MAGYARORSZÁGON

Györbiró-Szabó András
Kistérségi Irodavezető
Makó Város Önkormányzata

Az Ipari parkok fejlesztése Magyarországon az 1990-es évek elején indult – a fejlett nyugat-európai országok fejlesztési irányait és tapasztalatait figyelembe véve – helyi önkormányzatok és vállalkozások kezdeményezései alapján. Motiváló tényező volt a leépült ipari üzemek hasznosítása, a munkahelyteremtés, a térségi felzárkózás elősegítése, a területek hasznosítása.

A kormányzati szerepvállalás az évtized második felében kezdődik, döntően a megindult fejlesztési folyamatok kibontakozásának segítése céljából. Az ipari parkok fejlesztési program indítását motiválta az is, hogy a privatizációs lehetőségek csökkenésével a tőkebevonás formái között fokozatosan nő a zöldmezős beruházások és a reorganizációval ipari parkká szervezhető ipartelepek szerepe. A privatizáció során állami tulajdonba maradt vagyron (korábbi ipartelepek) hasznosításához is meghatározó gazdasági érdekek fűződtek.

Az eddig eltelt időszakban 190 ipari park kapta meg az „Ipari Park” címet. (1997-ben 28, 1998-ban 47, 1999-ben 37, 2000-ben 21, 2001-ben 13, 2002-ben 14, 2003-ban 5, 2004-ben 1, 2005-ben 15, 2006-ban 19, 2005-ben 1 cím visszavonásra került, 1 lemondott a címről.

Az ipari parkokban több mint 3200 cég működik, melyekben 170 ezren dolgoznak. A parkokban működő vállalkozások adják a hazai teljesítmény több mint negyedét, exportjának több mint harmadát. A parkok infrastruktúrájuk kiépítésére 1992-től napjainkig 10,5 Mrd Ft költségvetési forrást biztosítottak. 2007 és 2013 között a potenciális pályázati forrás elérheti a 250 Mrd Ft-ot is.

Az Ipari Park fejlesztési program sikeres, elsősorban a helyi kezdeményezésre épülő jellegéből következően, hiszen a támogatottság és elismertség kiszámíthatatlanul változott. Az Ipari Parkok fejlesztésén, sikerén dolgozó sok szervezet és szakember olyan gazdasági eredményt ért el, amely jelentősen hozzájárult a befektetési ajánlat bővítésén keresztül a külföldi és hazai tőke beruházásainak növeléséhez. (Megjegyzendő, hogy az „Ipari Park” cím hazai és nemzetközi tekintetben is elismert minősítést jelent, jelentős marketing értéke van.)

Az ipar és az ipari szolgáltatások fejlesztésén keresztül az ipari szerkezet átalakításához, – a foglalkoztatási gondok enyhítéséhez, a munkanélküliség csökkentéséhez, – a regionális – ezen belül különösen a kistérségi – fejlesztési célok megvalósításához, a területi fejlődési különbségek kiegyenlítéséhez, a program keretét adó „Ipari Park” cím megszerzése szigorú feltételrendszere révén indukált és részben koordinált egy tudatos fejlesztői tevékenységet települési és térségi szinten egyaránt. A program igazi ereje, értéke abban van, hogy valamennyi projekt helyi kezdeményezéssel indult el, az állami szerepvállalás elsősorban a szakmai és a pénzügyi támogatás feltételeinek meghatározásában jelent meg.

Az Ipari Park program további fejlődésének elősegítése, az egyes szakmai kérdések kellő megalapozása igen komoly feladat a Gazdasági és Közlekedési Minisztérium, a társtárcák és a szakmai szervezetek számára egyaránt.

Magyarországi Ipari Parkok a közel tíz éves program alatt meglehetősen eltérő fejlődési pályán mozogva, és egymáshoz viszonyítva is nagyon eltérő eredményeket értek el. Ebben a folyamatban visszatükröződnek a gyakran változó gazdaságpolitika sajátos hatásai, a támogatáspolitikai – parkokat közvetlenül is érintő – instabilitása, a piaci- és befektetői konjunktúra ingadozásai. Tovább árnyalta a képet az, hogy az ország európai és a globális gazdasági erőterbe való beágyazottsága is folyamatosan változik, különösen az EU csatlakozásunkkal új dimenziókat is kapott ez a folyamat. Másrészt figyelemre méltó a régiós versenytársainkhoz viszonyított strukturális, illetve versenyképességi problémáink hatása is.

A 185/1996. (XII. 11.) Korm. rendelet (az „Ipari Park” címről) felhatalmazása alapján megalkotott és többször módosított 19/1997. (V. 14.) IKIM rendelet alapján (az „Ipari Park” cím elnyeréséről) a GKM évente hirdetett meg pályázatot az „Ipari Park” cím elnyerésére. 2007-ig már 190 projekt (terület) nyerte el az „Ipari Park” címet. Ténylegesen azonban már egy park visszaadta a címet, és több mint tíz park eddigi működését eredménytelennek kell tekinteni. Fontos leszögezni azt, hogy az Ipari Parkokat a Gazdasági és Közlekedési Minisztérium mindig vállalkozásnak tekintette.

Ez a nagyszámú, és jelentős arányban gyenge gazdasági- és pénzügyi alapokon álló parki vállalkozás strukturális jellemzője, hogy sokféle Ipari Park típus, profil alakult ki. Magyarországon jelenleg a klasszikus zöldmezős nagybefektetői ipari parkoktól kezdve, a professzionális üzemeltetésű magán parkokon át a vegyes területhasznosítású barnamezős, vagy éppen a logisztikai-, agrár-, vagy egyetemi parkokig igen széles a skála.

Az Ipari Parkok intézmény-rendszerét és magát a programot (és természetesen a Parkok számának növekedését is) döntően az önkormányzati, illetve a települési és kistérségi gazdaságfejlesztő kezdeményezések alakítják mind a mai napig. Az Ipari Parkok fele önkormányzati többségi tulajdonban van, és kétharmadukban van jelen az önkormányzat tulajdonosként. Ez a tulajdoni szerkezet alapvetően meghatározza a fejlesztési forrásokat, a parkok működését és a parkok irányítását végző szakemberállomány összetételét.

Az Ipari Parkok dinamikus fejlődésével példamutatóan előtérbe kerültek olyan komplex és fejlett üzleti szolgáltatások is (pl. a logisztika, tanácsadás, innováció stb.), amelyek új perspektívát nyitnak meg a hazai Ipari Parkok kistérségi, illetve nagyobb – regionális léptékű – fejlődése előtt. A rendszerben számos biztató példa van. Jó néhány projekt kiemelkedő eredményeket ért el az Ipari Park betelepítésében, valamint a vonzási körzetében lévő vállalkozások integrációjában és a szolgáltatások nyújtásában.

A különbözőségek és egyenlőtlenségek mellett az Ipari Parkok fejlődése új szakaszba érkezett. További fejlődésük egyik fontos feltétele a gazdasági kapcsolatok megteremtése továbbépítése. Kiemelt fontosságúnak tartjuk továbbá az üzleti, vállalkozási és innovációs infrastruktúra egyre magasabb színvonalú fejlesztését, valamint a logisztikai szolgáltatások további intenzív fejlesztését is.

1. táblázat: AZ IPARI PARK PROGRAM EREDMÉNYEI 2004 ÉV VÉGÉN

naptári évek szerint

jellemzők	1997	1998	1999	2000	2001	2002	2003	2004	Változás % (Σ 2004/2003)
Parkok száma	28	75	112	155	146	160	165	165	
Parkok területé (ha)	2350	4950	6840	7640	8100	8800	9650	9898	+3,5
Betelepítettség (%)	21,5	30,9	34,5	32,9	38,4	40,1	42,7	~47,0	+10,0
Vállalkozások száma	320	685	980	1495	1760	2152	2450	2571	+4,2
Létszám (ezer fő)	27	59	82	110	115	128	139	144,5	+3,9
Vállalkozások beruházásai (Mrd Ft)	166	316	427	662	1005	1264	1256	1540	+22,0
Vállalkozások árbevétele (Mrd Ft)	619	950	1651	2065	3294	5483	5430	6685	+26,0
Vállalkozások exportja (Mrd Ft)	51,4	698	1281	2211	2560	2596	2270	5402	+92,8
Export aránya (%)	8,3	7,5	7,8	8,5	7,8	7,5	6,6	~71,5	+8,5

Forrás: Okipsz

Az „Ipari Park” címet elnyert 190 projekt többsége folyamatosan fejlődik, 2004. év végén már 151 ipari parkban van több vállalkozás, átlagosan 17 db. A parkok többsége rendelkezik betelepedésre alkalmas infrastruktúrával és EU normáinak megfelelő rendezési-, területfelhasználási- és környezetvédelmi szabályozással.

Az Ipari Parkok a létrehozásukat elősegítő fejlesztési programról szóló döntés (1996), majd a szervezett programindítást (1997) követően gyors fejlődésnek indultak. A fejlődés kezdeti szakasza alapján véve mennyiségi fejlődést jelentett, kihasználva a kedvező gazdasági konjunktúrát és Magyarország kedvező befektetési megítélését.

A parkok fejlődése a 2001-2003-ban bekövetkezett visszaesés időszakában csökkent ugyan, de nem tört meg, 2004-ben újabb lendületet vett. A monitorizált, évenként elért eredményeket az alábbi táblázat foglalja össze: Az Ipari Parkok gazdasági teljesítménye – a betelepült vállalkozások jellegénél fogva természetesen módon – jobban ki vannak téve a nemzetközi tőke (pozitív, vagy éppen negatív) hatásainak. 2002-2003-ban ez néhány multinacionális cég termelésének megszüntetésében is tetten öltött, ennek ellenére jelentősen nőtt a parkokba betelepült cégek száma, amelyek jellegükénél fogva kis- és közepes méretű vállalkozások. Ez biztató jelenség, különös tekintettel arra, hogy eközben a parkokban foglalkoztatottak létszáma is igen jelentősen nőtt.

Az Ipari Parkok fejlődési folyamatában – kedvező jelenségként – a KKV-k Ipari Parkba való betelepítése felgyorsult, és ennek a folyamatnak fenntartása, felgyorsítása igen fontos elem lesz az Ipari Parkok jövőbeni fejlesztési-fejlődési stratégiájának. Ez a nemzetgazdasági szempontból is igen fontos cél elérése úgy lehetséges, ha a szolgáltatások színvonalát, kínálatát jelentősen bővítjük, ezen belül kiemelten a logisztikai, az informatikai és innovációs szolgáltatások biztosíthatják a parkokba betelepült cégek fejlődését, valamint befektetői vonzerejük növelését.

Minden körülményt figyelembe véve elmondható, hogy az Ipari Parkok nemzetgazdasági szerepe igen jelentős, bár egyes régiókban betöltött szerepük eltérő arányú. Az Ipari Parkok jövőjét is – egyenként és összességében egyaránt – az határozza meg, hogy mennyiben lesznek képesek segíteni a gazdaság szereplőit immár EU tagként az erősödő versenyben, milyen módon lesznek képesek a vállalkozásokat segíteni abban, hogy a globalizált termelési-szolgáltatási rendszerbe való bekapcsolódásuk sikeres legyen.

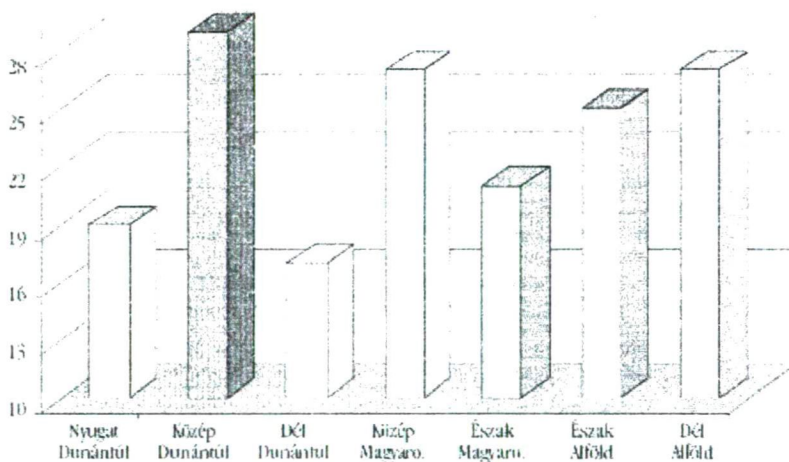
Az Ipari Parkok foglalkoztatási jelentősége sem elhanyagolható, hiszen az új munkahelyek létrejötté, a foglalkoztatás növelése legtöbbször olyan telephelyeken működő vállalkozásoknál lehetséges, ahol van fizikai és infrastrukturális lehetőség a bővítés megvalósítására. Az ipari parkokban megvalósult foglalkoztatás-növekedés – érdekes módon – nem követte szorosan a gazdasági teljesítmény növekedését. Például 2003-ban jelentős létszám-növekményt értek el a parkok: 298 újonnan betelepült mikro-, kis- és közepes

vállalkozás 11.000 fővel növelte a parkokban dolgozók számát, a gazdasági teljesítmény azonban ilyen arányban nem nőtt.

2007. év végén a 190 Ipari Parkot tartunk nyilván. Régióként a parkok száma nagy eltérést nem mutat, de az mindenképpen kitűnik, hogy Nyugat-Dunántúli régióban a gazdasági súlyához képest jóval kevesebb számú park működik. A másik, ezzel bizonyos értelemben ellentétes és szembevetendő tény az, hogy a Dél-Dunántúl régióban kisszámú, gazdasági teljesítmény tekintetében a régiók között lemaradt Ipari Park működik. A régiók Ipari Parkjainak száma, gazdasági teljesítményük természetesen nem független az őket körülvevő gazdasági környezettől. Ugyanakkor általános tapasztalat az, hogy az Ipari Parkok a környezetüket meghaladó módon képesek fejlődni.

Jól látható, hogy a parkok területe folyamatosan nőtt, ez különösen azért jelentős, mert 2004-ben mindössze egy Ipari Park nyert címet (Nyugat-Dunántúl régió), az ország keleti, kevésbé fejlett régióiban is folyamatosan fejlődtek az Ipari Parkok. Sajnos a Dél-Dunántúl régió továbbra sem fejlődik, sőt egy park lemondott a címről.

1. ábra: AZ IPARI PARKOK SZÁMA RÉGIÓNKÉNT



Forrás: Okipsz

2004. év végi adatok alapján az Ipari Parkokban működő vállalkozások száma az elmúlt három évben nőtt, kivéve a Közép-Dunántúli régiót, ahol több (elsősorban külföldi) vállalkozás beszüntette tevékenységét. Az ipari parkokban foglalkoztatottak száma – régiós bontásban is

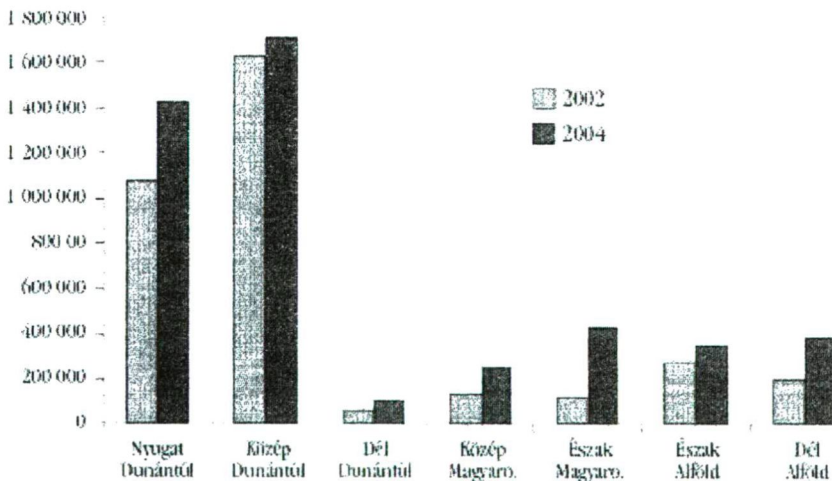
– az elmúlt három évben vegyes képet mutat. Észak- Magyarországon és Közép-Dunántúlon folyamatosan nőtt, Észak- és Dél Alföldön csak 2004-ben nőtt, míg Nyugat- és Dél-Dunántúlon és Közép- Magyarország régiókban csökkent. A jelenség hátterében általában a nagyobb cégek tevékenységének „eredménye” keresendő. Ugyanakkor például Észak-Magyarország régióban a többéves tudatos munka eredménye mellett az M3 autópálya befektetés-ösztönző hatása is érződik.

Az Ipari Parkok fejlődését, „erősségét” a parkokban működő vállalkozások árbevételének változása is jellemzi. 2002 és 2004 éveit összehasonlító alábbi diagram – a korábban bemutatott folyamatok mellett, illetve ellenére is – a gazdasági eredmények jelentős növekedését jelzik. Különösen fontos kiemelni azt, hogy Észak- Magyarország és a Dél-Alföld fejlődése önmagához képest is igen jelentős. A Nyugat-Dunántúl növekedésének motorjai a Győr és Szombathely ipari parkjai.

A magyarországi Ipari Parkok összes árbevételén belül megnézzük az egyes régiók teljesítmény-arányai hogyan változtak, akkor igen érdekes kép alakul ki. A jelentősen növekvő teljesítményből Közép-Dunántúl Ipari Parkjainak teljesítmény-aránya a korábbi 45%-ról 36%-ra csökkent, míg Nyugat-Dunántúl meg tudta őrizni a magas, közel 1/3-os arányt.

**2. táblázat: AZ IPARI PARKOKBAN MŰKÖDŐ VÁLLALKOZÁSOK
ÁRBEVÉTELÉNEK VÁLTOZÁSA**

(millió Ft)



Forrás: Okipsz

Véleményem szerint a közlekedési fejlesztésekkel is igen szoros összefüggést mutat az Észak-Magyarország régió intenzív fejlődése, de ugyanez tapasztalható például Dél-Alföldön is, elsősorban a kis- és közepes vállalkozások teljesítményének növekedésének eredményeként. Az önkormányzati tulajdonú Ipari Parkoknak, az általánosan jellemző forráshiányos költségvetési időszakok miatt nincs lehetőségük versenyképesen működő szervezetet felállítani, azt folyamatosan működtetve menedzselni és fejleszteni az Ipari Parkot. Nem áll rendelkezésükre a fejlesztéshez szükséges forrás, hiszen minden, a működtetéssel, fejlesztéssel kapcsolatos költség a sok esetben súlyosan forráshiányos önkormányzati költségvetést terheli. Egyes esetekben a megfelelő szakértelem, a szakértők, és kompetenciák is hiányoznak.

Ehhez hasonló körülmények miatt stratégiai fejlesztő partner hiányában az önkormányzati tulajdonú Ipari Parkok jó része önkéntelenül versenyhátrányba kerülhet a magánfejlesztésű Ipari Parkokhoz képest. A sikeres települések Ipari parki fejlesztéséből és működéséből adódó multiplikációs hatások viszont számos új feladat megoldására készítetik az Önkormányzatokat. Az Ipari Parkok keltette hatások nem lokálisak, hanem területi és kistérségi, regionális szintűek is lehetnek, ezért szervesen illeszkednie kell az Ipari Parkok rendszerének a nagyobb integráló struktúrák rendszerébe. A gazdasági fejlődés megnöveli a lakosság letelepülési szándékát, mely a településrendezés aktuális átalakítását vonja maga után. A környezet terhelése, a megnövekedett hulladék, illetve szennyvíz kibocsátás szükség szerint átírja a régiós támogatási prioritásokat is, hiszen kiemelt Európai Unió cél a hatékony környezetgazdálkodás, környezetvédelem. A gazdasági fellendülés okozta hatások miatt komplex módon kell a fejlesztési elképzeléseket kezelni. Megfelelő kistérségi és regionális összefogással lesznek képesek az önkormányzatok a saját gazdaságfejlesztési érdekeiket érvényesíteni és önmagukat erősítve pozicionálni.

Irodalomjegyzék:

1. Rakusz Lajos: Ipari Parkok – Új stratégia, 2004. november 30.
2. Györbiró-Szabó András: Ipari parkok Magyarországon, különös tekintettel a Dél-Alföldön (SZAB pályamunka, 1999)
3. www.okipsz.com
4. www.ipe.hu